

## Montage- und Bedienungsanleitung

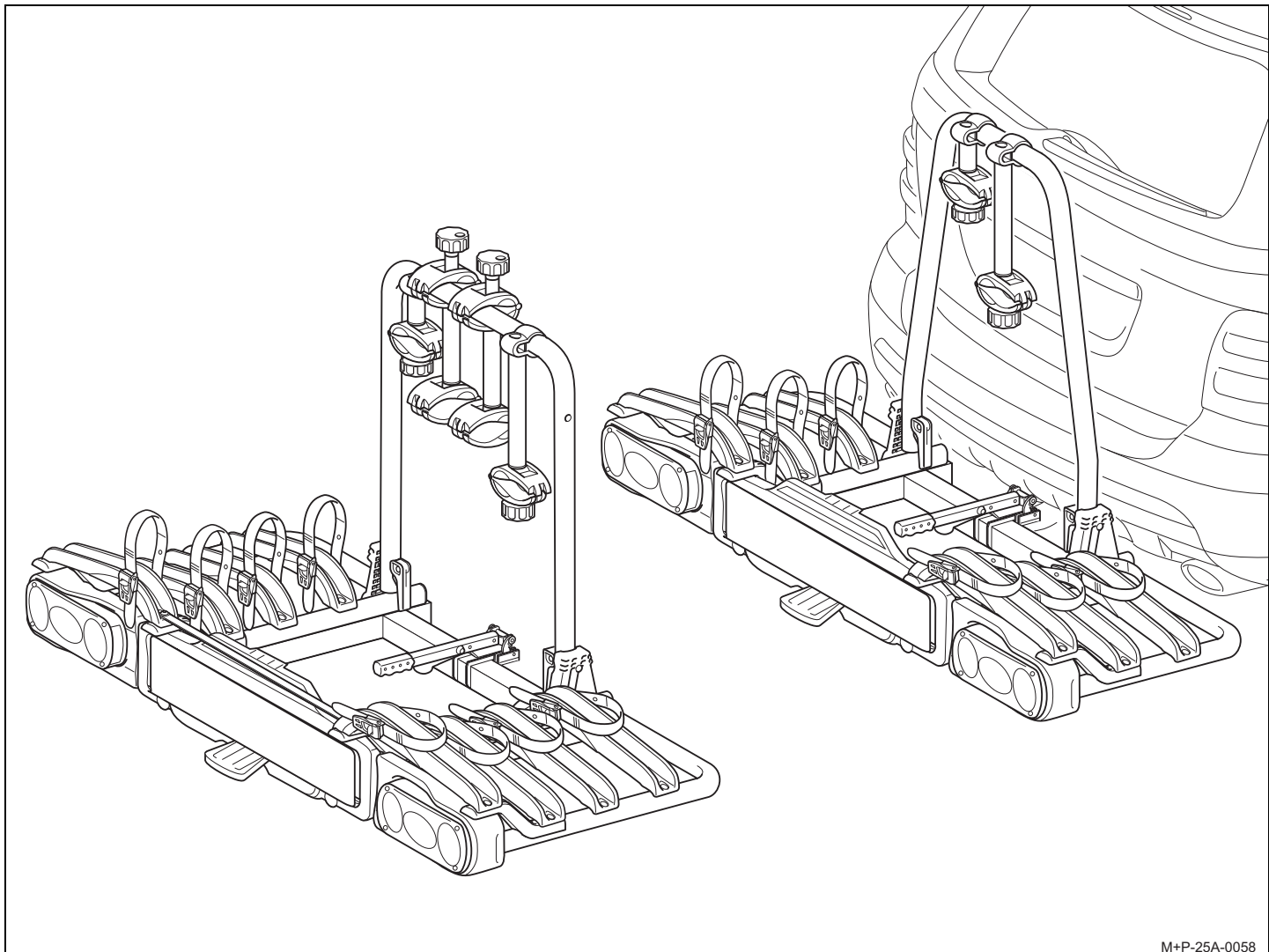
### Erweiterungskit für Fahrradträger für Anhängervorrichtung

- Erweiterungskit 3. Fahrrad für Kupplungsträger P22, Best.-Nr. 19520
- Erweiterungskit 4. Fahrrad für Kupplungsträger P32, Best.-Nr. 19530

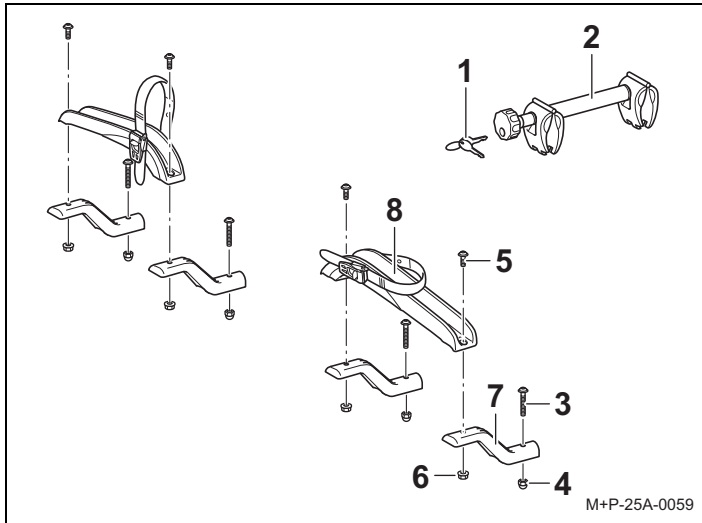
Lieber Kunde,

wir freuen uns, dass Sie sich für einen Fahrradträger von UEBLER entschieden haben.

Die in dieser Montage- und Bedienungsanleitung aufgeführten Arbeiten und Sicherheitshinweise müssen unbedingt eingehalten werden. Schäden, welche durch Nichtbeachtung auftreten, sind von jeglicher Haftung ausgeschlossen.



## Teileübersicht Erweiterungskit 3. Fahrrad



### Teilenummer

Erweiterungskit 3. Fahrrad für Kupplungsträger P22  
Best.-Nr. 19520

### EG-Betriebserlaubnisnummer

e11\*74/483\*2007/15\*0236\*00

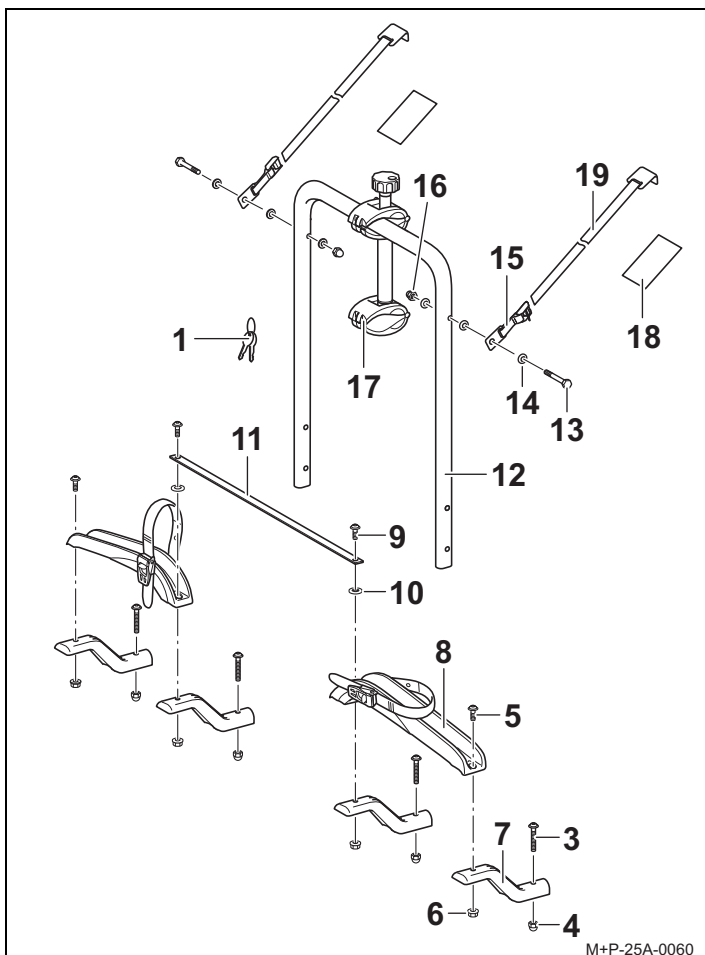
## Lieferumfang

| Benennung              | Erweiterungskit 3. Fahrrad |   |
|------------------------|----------------------------|---|
|                        | Stückzahl                  |   |
| 1 Schlüssel für Halter |                            | 2 |
| 2 Halter 3. Fahrrad    |                            | 1 |
| 3 Schrauben M6 x 70    |                            | 4 |
| 4 Hutmüttern           |                            | 4 |
| 5 Schrauben M6 x 25    |                            | 4 |
| 6 Flanschmüttern       |                            | 4 |
| 7 Erweiterung          |                            | 4 |
| 8 Fahrradschienen      |                            | 2 |

### Hinweise

Änderungen des Lieferumfangs sind vorbehalten.  
Reparaturen oder Austausch von Teilen durch einen Fachbetrieb durchführen lassen. Es dürfen nur die bei Ihrem Fachhändler erhältlichen Original-Ersatzteile verwendet werden.

## Teileübersicht Erweiterungskit 4. Fahrrad



M+P-25A-0060

### Teilenummer

Erweiterungskit 4. Fahrrad für Kupplungsträger P32  
Best.-Nr. 19530

### EG-Betriebserlaubnisnummer

e11\*74/483\*2007/15\*0236\*00

## Lieferumfang

| Benennung                         | Erweiterungskit 4. Fahrrad |   |
|-----------------------------------|----------------------------|---|
|                                   | Stückzahl                  |   |
| 1 Schlüssel für Halter            |                            | 2 |
| 3 Schrauben M6 x 70               |                            | 4 |
| 4 Hutmüttern                      |                            | 4 |
| 5 Schrauben M6 x 25               |                            | 2 |
| 6 Flanschmüttern                  |                            | 4 |
| 7 Erweiterung                     |                            | 4 |
| 8 Fahrradschienen                 |                            | 2 |
| 9 Schrauben M6 x 30               |                            | 2 |
| 10 Unterlegscheiben               |                            | 2 |
| 11 Strebe Erweiterung             |                            | 1 |
| 12 Trägerrahmen                   |                            | 1 |
| 13 Schrauben M6 x 40              |                            | 2 |
| 14 Unterlegscheiben               |                            | 6 |
| 15 Schnallen                      |                            | 2 |
| 16 Hutmüttern                     |                            | 2 |
| 17 Halter 4. Fahrrad              |                            | 1 |
| 18 Lackschutzfolie für Heckklappe |                            | 2 |
| 19 Spanngurte                     |                            | 2 |

### Hinweise

Änderungen des Lieferumfangs sind vorbehalten.

Reparaturen oder Austausch von Teilen durch einen Fachbetrieb durchführen lassen. Es dürfen nur die bei Ihrem Fachhändler erhältlichen Original-Ersatzteile verwendet werden.

## Technische Daten

| Eigengewicht                               |         |
|--|---------|
| P22 + Erweiterungskit für max. 3 Fahrräder | 15,4 kg |
| P32 + Erweiterungskit für max. 4 Fahrräder | 16,6 kg |

| Maximale Zuladung (Traglast)                         |       |
|--|-------|
| P22 + Erweiterungskit, ab D-Wert <sup>1</sup> 6,7 kN |       |
| - bei Stützlast min. 50 kg                           | 34 kg |
| - bei Stützlast min. 75 kg                           | 52 kg |
| P32 + Erweiterungskit, ab D-Wert <sup>1</sup> 6,7 kN |       |
| - bei Stützlast min. 75 kg                           | 58 kg |
| - bei Stützlast min. 90 kg                           | 72 kg |

| Maximaler Rohrdurchmesser der Fahrradrahmen |          |
|---|----------|
| Rundrohr                                    | 80 mm    |
| Ovalrohr                                    | 80x45 mm |

<sup>1</sup> siehe Typenschild an der Anhängervorrichtung

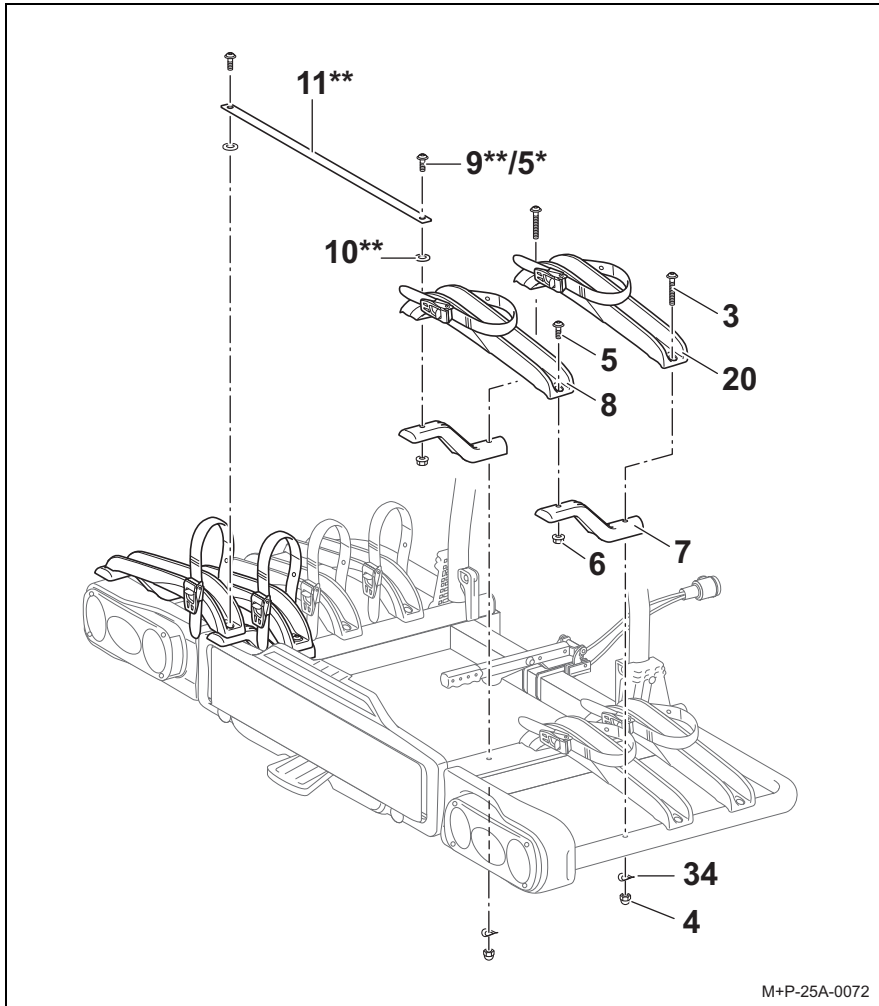
## Benötigte Hilfsmittel

- Ringschraubenschlüssel SW 10
- Innensechskantschlüssel 4 mm

## Erweiterungskit montieren

### Hinweis

Es wird die Montage des Erweiterungskits 4. Fahrrad für den Kupplungsträger P32 beschrieben und dargestellt. Bei der Montage des Erweiterungskits 3. Fahrrad für den Kupplungsträger P22 ist sinngemäß vorzugehen.

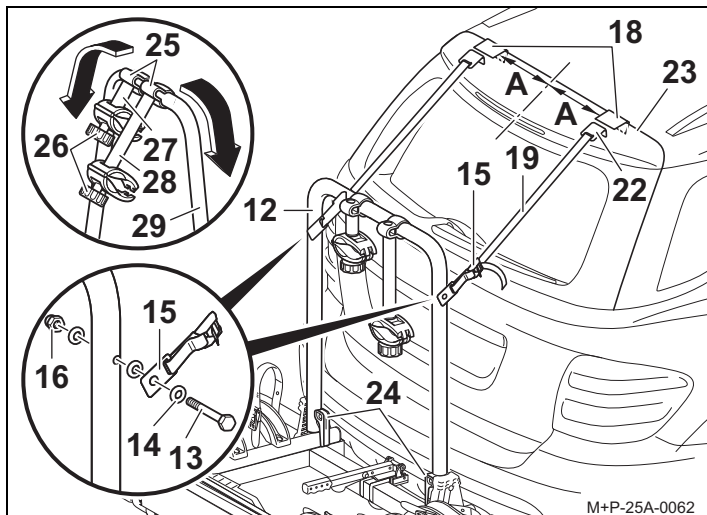


\* verwendbar bei Erweiterungskit 3. Fahrrad

\*\* verwendbar bei Erweiterungskit 4. Fahrrad

1. Radschiene (20) ausbauen. Schrauben und Muttern nicht mehr verwenden.
2. Erweiterungen (7) mit Radschiene (20), Schrauben (3) M6x70, Distanzscheibe (34) und Mutter (4) einbauen.
3. **Erweiterungskit 3. Fahrrad:** Radschienen (8) mit Schrauben (5) M6x25 und Muttern (6) festschrauben.
4. **Erweiterungskit 4. Fahrrad:** Radschienen (8) mit Strebe (11), Schrauben (5) M6x25 und (9) M6x30, Distanzscheiben (10) und Muttern (6) festschrauben.

## Trägerrahmen für Erweiterungsakit 4. Fahrrad anbauen



1. Schnellspanner (24) öffnen und abschrauben.
2. Trägerrahmen (29) vom Fahrradträger abnehmen.
3. Klemmschellen (25) mit Schrauben (26) aufschrauben und Halter (27) und (28) herunterschieben.
4. Halter (27) und (28) auf den Trägerrahmen (12) schieben und Schrauben (26) festschrauben.

### Achtung

Beim Verschieben der Halter (27) und (28) besteht Quetschgefahr. Darauf achten, dass die Hände nicht in den entstehenden Spalt der Klemmschellen (25) eingeklemmt werden.

5. Schnallen (15) mit Schrauben (13), Unterlegscheiben (14) und Muttern (16) so weit festschrauben, dass die Schnallen (15) noch drehbar sind.
6. Trägerrahmen (12) am Fahrradträger ansetzen, Schnellspanner (24) anschrauben.
7. Trägerrahmen (12) mit Schnellspanner (24) festklemmen.
8. Lackschutzfolie (18) auf die Heckklappe (23) kleben. Das Maß (A) sollte ca. 200 mm betragen.
9. Haken (22) an der Heckklappe des Fahrzeugs einhängen und Spanngurte (19) mit den Schnallen (15) straffziehen.

### Achtung

Die Haken (22) dürfen nicht an Kunststoffteilen (z.B. Heckspoiler) und Glasscheiben eingehängt werden.

## Montage der Fahrräder

### Unfall- und Verletzungsgefahr!

Der Fahrradträger für die Anhängervorrichtung ist nur zum Transport von Fahrrädern geeignet.

Es dürfen nur Fahrräder mit einem Gewicht von je max. 30 kg auf dem Fahrradträger transportiert werden. Dabei darf die maximal zulässige Traglast des Fahrradträgers, die Stützlast der Anhängervorrichtung sowie das zulässige Gesamtgewicht des Fahrzeugs und die maximal zulässige Achslast des Fahrzeugs (siehe Fahrzeug-Betriebsanleitung) keinesfalls überschritten werden. Bei Nichtbeachtung könnte sich der Fahrradträger zusammen mit den montierten Fahrrädern vom Fahrzeug lösen und dadurch Sie und andere Personen verletzen oder einen Unfall verursachen.

### Unfall- und Verletzungsgefahr!

Die Fahrräder müssen möglichst gleichmäßig und mit niedrigem Schwerpunkt auf dem Fahrradträger befestigt und mit jeweils einem Halter am Fahrradrahmen sowie Spannrriemen an den Vorder- und Hinterrädern gegen Herabfallen gesichert werden.

Vor der Montage Kindersitze und alle losen Teile, wie z. B. Trinkflaschen, Satteltaschen usw., von den Fahrrädern entfernen und verstauen.

Bei Nichtbeachtung könnten sich die Fahrräder und/oder die losen Teile während der Fahrt vom Fahrzeug lösen und bei anderen Verkehrsteilnehmern zu einem Unfall und damit verbunden zu Verletzungen und Sachschäden führen.

### Verletzungsgefahr!

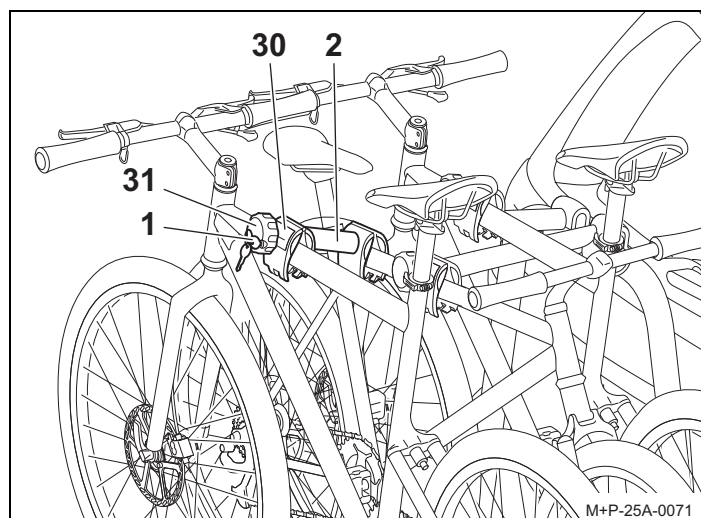
Führen Sie die Montage und die Demontage der Fahrräder mit einer zweiten Person durch.

Sichern Sie die Fahrräder gegen Abrutschen/Kippen.

## Fahrräder montieren für Erweiterungsakit 3. Fahrrad

### Achtung

Schwere Fahrräder fahrzeugnah und leichte Fahrräder (z. B. Kinderräder) weiter hinten auf dem Fahrradträger montieren. Das erste Fahrrad mit dem Zahnkranz zum Fahrzeug gerichtet montieren.



1. Die ersten zwei Fahrräder montieren, siehe Montage- und Bedienungsanleitung des Fahrradträgers P22/P32.

### Achtung

Halter nur am Fahrradrahmen befestigen. Es dürfen keine Bauteile, z. B. Schalt- und Bremszüge, eingeklemmt werden. Defekte Klemmen müssen unverzüglich ausgetauscht werden.

2. Das dritte Fahrrad analog dem ersten Fahrrad positionieren und mit Halter (2) vom zweiten Fahrrad zum dritten Fahrrad an geeigneter Stelle befestigen.
3. Klemme (30) mit Schraube (31) festschrauben, mit Schlüssel (1) verriegeln und Schlüssel (1) abziehen.
4. Spannrriemen festziehen, siehe Montage- und Bedienungsanleitung des Fahrradträgers P22/P32.

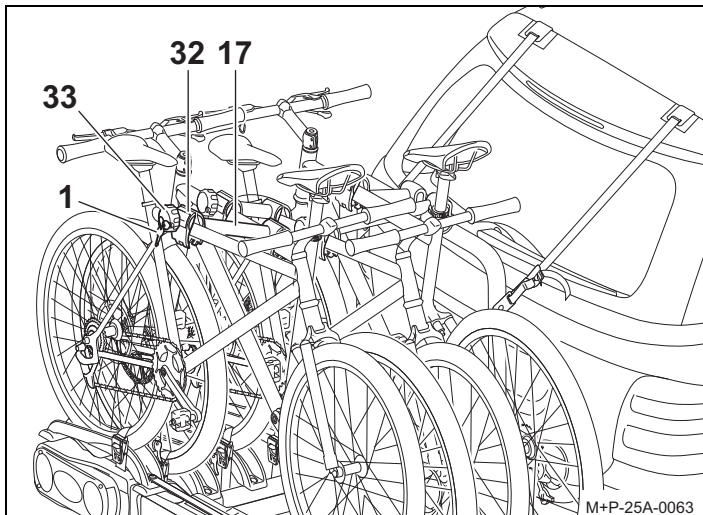
### Hinweis

Die Gewindeschrauben der Halter sind in regelmäßigen Abständen zu säubern und zu schmieren, damit ein Festgang der Drehgriffe vermieden wird.

## Fahrräder montieren für ErweiterungsKit 4. Fahrrad

### Achtung

Schwere Fahrräder fahrzeugnah und leichte Fahrräder (z. B. Kinderräder) weiter hinten auf dem Fahrradträger montieren. Das erste Fahrrad mit dem Zahnkranz zum Fahrzeug gerichtet montieren.



1. Die ersten drei Fahrräder montieren, siehe Montage- und Bedienungsanleitung des Fahrradträgers P22/P32.

### Achtung

Halter nur am Fahrradrahmen befestigen. Es dürfen keine Bauteile, z. B. Schalt- und Bremszüge, eingeklemmt werden. Defekte Klemmen müssen unverzüglich ausgetauscht werden.

2. Das vierte Fahrrad analog dem zweiten Fahrrad positionieren und mit Halter (17) vom dritten Fahrrad zum vierten Fahrrad an geeigneter Stelle befestigen.
3. Klemme (32) mit Schraube (33) festschrauben, mit Schlüssel (1) verriegeln und Schlüssel (1) abziehen.
4. Spannriemen festziehen, siehe Montage- und Bedienungsanleitung des Fahrradträgers P22/P32.

### Hinweis

Die Gewindeschrauben der Halter sind in regelmäßigen Abständen zu säubern und zu schmieren, damit ein Festgang der Drehgriffe vermieden wird.

## Fahrradträger kippen

Der Fahrradträger P22 + ErweiterungsKit für max. 3 Fahrräder kann zum Be- und Entladen des Fahrzeugs gekippt werden, siehe Montage- und Bedienungsanleitung des Fahrradträgers P22/P32.

### Hinweis

Das Kippen gilt nur für den Kupplungsträger P22 + ErweiterungsKit (Best.-Nr. 19520) für max. 3 Fahrräder. Mit dem Kupplungsträger P32 + ErweiterungsKit (Best.-Nr. 19530) für max. 4 Fahrräder ist ein Kippen nicht mehr möglich.

## Trägerrahmen aufklappen/zusammenklappen

Der Trägerrahmen kann zum platzsparenden Verstauen abgeklappt werden, siehe Montage- und Bedienungsanleitung des Fahrradträgers P22/P32.

## Vorbereitung zur Fahrt

### Unfall- und Verletzungsgefahr!

Alle Verschraubungen und Befestigungen des Fahrradträgers und der Fahrräder müssen nach jeder Montage, vor jeder Fahrt und auch während einer längeren Reise auf festen Sitz geprüft und bei Bedarf nachgezogen werden. Diese Kontrolle ist abhängig von der Fahrbahnbeschaffenheit in regelmäßigen Abständen zu wiederholen. Die Beleuchtungseinrichtung ist ebenfalls vor jeder Fahrt auf einwandfreie Funktion hin zu überprüfen. Bei Nichtbeachtung könnte sich der Fahrradträger zusammen mit den montierten Fahrrädern vom Fahrzeug lösen und dadurch Sie und andere Personen verletzen oder einen Unfall verursachen.

### Achtung

Das amtliche Kennzeichen und die Beleuchtungseinrichtung des Fahrradträgers dürfen nicht verdeckt werden.

Ist der Fahrradträger nicht komplett beladen, ist darauf zu achten, dass:

- nicht benötigte Halter vollständig zugeschraubt und verriegelt sind
- alle Schlüssel abgezogen und verstaut sind
- der Halter für das dritte Fahrrad verstaut ist
- die Spannriemen aller Radschienen geschlossen sind.

## Fahrräder abnehmen

Die Demontage der Fahrräder erfolgt in umgekehrter Reihenfolge.



## Allgemeine Sicherheitshinweise

Der Fahrzeughalter ist dafür verantwortlich, dass seine Sicht und sein Gehör nicht durch die Ladung oder den Zustand des Fahrzeugs beeinträchtigt werden. Er muss dafür sorgen, dass das Fahrzeug und die Ladung vorschriftsmäßig sind und dass die Verkehrssicherheit des Fahrzeugs durch die Ladung nicht leidet. Vorgeschriebene Beleuchtung und Beleuchtungseinrichtungen müssen auch am Tag vorhanden und betriebsbereit sein.

Diese Montage- und Bedienungsanleitung enthält die allgemeine Zulassung des Fahrradträgers für Anhängervorrichtungen und muss immer im Fahrzeug mitgeführt werden.

Beachten Sie die jeweiligen gesetzlichen Bestimmungen für die Benutzung von Fahrradträgern im Einsatzland.

### Unfall- und Verletzungsgefahr!

Die in dieser Montage- und Bedienungsanleitung aufgeführten Arbeiten und Sicherheitshinweise müssen unbedingt eingehalten werden.

Der Fahrradträger für die Anhängervorrichtung ist ausschließlich zum Transport von Fahrrädern zu verwenden. Der Fahrradträger ist für den Einsatz im Gelände nicht geeignet.

Alle Verschraubungen und Befestigungen des Fahrradträgers und der Fahrräder müssen nach jeder Montage, vor jeder Fahrt und auch während einer längeren Reise auf festen Sitz geprüft und bei Bedarf nachgezogen werden. Diese Kontrolle ist abhängig von der Fahrbahnbeschaffenheit in regelmäßigen Abständen zu wiederholen.

Während der Fahrt sollte der Fahrer durch Blick in den Rückspiegel, den Fahrradträger und die Fahrräder auf evtl. Verschiebungen/Verlagerungen kontrollieren.

Bei Veränderungen mit verminderter Geschwindigkeit zur nächsten Haltemöglichkeit weiterfahren und Verschraubungen und Befestigungen von Fahrradträger bzw. Fahrrädern nachziehen.

Bei Nichtbeachtung könnte sich der Fahrradträger und/oder die Ladung vom Fahrzeug lösen und dadurch Sie und andere Personen verletzen oder einen Unfall verursachen.

### Unfall- und Verletzungsgefahr!

Keine Schmiermittel an den vormontierten Verschraubungen verwenden. Die Verschraubungen könnten sich dadurch selbsttätig lockern und der Fahrradträger könnte sich zusammen mit den montierten Fahrrädern vom Fahrzeug lösen und dadurch Sie und andere Personen verletzen oder einen Unfall verursachen.

### Unfallgefahr!

Vor Antritt der Fahrt ist die Funktion der Beleuchtungseinrichtung zu überprüfen. Bei eingeschalteter Nebelschlussleuchte am Fahrradträger muss die Nebelschlussleuchte am Fahrzeug ausgeschaltet sein, d.h. sie dürfen nicht gleichzeitig leuchten.

Bei Fahrzeugausführungen, deren Typgenehmigung erstmals nach dem 01.10.1998 erteilt wurde, darf das angebaute Heckträgersystem oder die mitgeführte Ladung die dritte Bremsleuchte des Fahrzeuges nicht verdecken. Die dritte Bremsleuchte des Fahrzeuges muss sichtbar sein: rechts und links bezogen auf die Fahrzeuglängsachse – in einem Horizontalwinkel von 10°, nach oben bezogen auf die Leuchtenkante – in einem Vertikalwinkel von 10° und nach unten – bezogen auf die Leuchtenunterkante – in einem Vertikalwinkel von 5°. Wenn diese Werte nicht eingehalten werden, muss eine „dritte“ Ersatz-Bremsleuchte angebaut werden.

### Unfallgefahr

Die Montage des Fahrradträgers und der Fahrräder führt zur Veränderung des Fahr- und Bremsverhaltens sowie der Seitenwindempfindlichkeit des Fahrzeugs. Die maximale Geschwindigkeit von 130 km/h darf nicht überschritten werden.

Die Fahrräder nicht durch Planen, Schutzüberzüge o. ä. abdecken, da dadurch die Windangriffsfläche und das Fahrverhalten stark beeinflusst werden.

Schweres Ladegut im Kofferraum so weit wie möglich nach vorn schieben, um einer übermäßigen Hecklastigkeit vorzubeugen.

Die Fahrweise stets den Straßen-, Straßenverkehrs- und Witterungsverhältnissen anpassen und besonders vorsichtig fahren, wenn Sie mit beladenem Fahrradträger fahren.

### Unfallgefahr

Ragt die Ladung mehr als 40 cm über den äußersten Rand der Lichtaustrittsfläche der Begrenzungs- oder Schlussleuchten des Heckträgersystems hinaus, so ist sie kenntlich zu machen, und zwar seitlich höchstens 40 cm von ihrem Rand und höchstens 150 cm über der Fahrbahn, nach vorne durch eine Leuchte mit weißem, nach hinten durch eine Leuchte mit rotem Licht.

Beim Transport der Fahrräder die seitlich herausragenden Räder extra kennzeichnen.

Bei Nachtfahrten die Rückstrahler bzw. Reflektoren der Räder abdecken, damit ein Zerrbild der rückwärtigen Fahrzeugbeleuchtung vermieden wird und andere Verkehrsteilnehmer nicht behindert oder getäuscht werden.

### Achtung

Falls das Fahrzeug mit einer elektrischen Heckklappe ausgerüstet ist, ist bei montiertem Fahrradträger auf den notwendigen Freiraum zu achten. Wenn möglich sollte die elektrische Heckklappe deaktiviert und manuell bedient werden.

Vor der Benutzung von Autowaschanlagen den Fahrradträger abbauen. Der Fahrradträger, das Fahrzeug und/oder die Autowaschanlage könnten sonst beschädigt werden.

### Umweltschutzhinweis

Den Fahrradträger bei Nichtbenutzung abbauen, um den Kraftstoffverbrauch zu minimieren.

Uebler GmbH  
Sandäcker 7  
91301 Forchheim

Tel.: +49 (0)9191 7362-0  
Fax: +49 (0)9191 7362-77  
E-Mail: info@uebler.com  
Internet: www.uebler.com

Stand: 01.2011